

**SUIVI NATURALISTE
DE L'EX RESERVE NATURELLE VOLONTAIRE DE SERMAISE
(Fontaine-le-Port)
DU 1^{er} JANVIER 1996 AU 30 MARS 2014**

Jean-Marc LUSTRAT, 71 La Mussine, rue de la coudre, 77820 Le Chatelet-en-Brie,
jmlustrat91@voila.fr

Le site de Sermaise occupe une surface d'environ 25 ha (dont environ 23 ha de plan d'eau) en rive gauche de la Seine. Il est situé au lieu-dit l'Orée du bois dépendant de la commune de Fontaine-le-Port.

L'étang qui occupe 90% de la surface du site résulte de l'extraction de granulats. Trois îlots boisés séparent le plan d'eau en 2 parties. La profondeur est homogène et assez importante (plus de 4 mètres).

Il a fait l'objet d'une protection en tant que Réserve Naturelle Volontaire (RNV) en 1980. En effet, cet étang était convoité par la Base de loisirs de Bois-le-Roi. A l'époque, l'Association des Naturalistes de la Vallée du Loing et du massif de Fontainebleau (ANVL) et le Groupe Ornithologique Parisien (GOP) ont œuvré pour que cette acquisition ne se concrétise pas. Un « plan de gestion » a été rédigé en juin 1977 par G. Grolleau (Président du GOP) et Olivier Tostain (ANVL). Malheureusement, les aménagements proposés (contrôle du boisement, maintien des zones ouvertes, création d'îlots et de hauts-fonds, construction de deux observatoires) n'ont jamais été mis en place. Depuis, quelques ornithologues ont néanmoins eu la chance d'être autorisés par les propriétaires à y observer les oiseaux.



Vue de la partie est du plan d'eau



Vue de la partie ouest du plan d'eau

Le principal intérêt de ce site est la présence d'un effectif important de canards notamment plongeurs pendant l'hiver.

En 2006, quelques couples de Hérons cendrés se sont installés, ce qui en fait un des rares sites seine-et-marnais où cette espèce niche.

Cet article présente les résultats du suivi naturaliste effectué :

- du 7 décembre 1996 au 2 décembre 2001 par Jean-Luc Deniel,
- du 5 septembre 1997 au 2 novembre 1997 par Samuel Jolivet et François Vaillant,
- le 9 janvier 2000 par Michel Godefroy et Philippe Lustrat,
- depuis le 18 février 2006 par moi-même.

Quelques données (celles concernant des espèces observées depuis le 7 décembre 1996) issues de l'inventaire ornithologique de l'étang de Fontaine-le-Port, rédigé en novembre 1983 par Jean-Philippe Siblet avec la collaboration de Gilles Balança, Gérard Sénée (†) et Olivier Tostain sont reprises.

Les autres espèces faunistiques et les orchidées observées lors des comptages sont également répertoriées et commentées.

I - AVIFAUNE

I - A - PROTOCOLE

1 - Période de recensement

Les recensements des espèces présentes sur les sites ont donc été effectués depuis décembre 1996 jusqu'à fin mars 2014, avec une absence de données entre décembre 2001 et février 2006. Cela représente 13 années de suivi.

I - B – LISTE COMMENTEE PAR ESPECE

Les espèces de cette liste sont classées par ordre systématique. Pour chaque espèce sont donnés :

- le nom vernaculaire, (ordre du livre Les oiseaux d'Ile-de-France, nidification, migration, hivernage (2013) - Le Marechal P., Laloi D., Lesaffre G., CORIF, Delachaux et Niestlé, Paris),
- le nom latin,
- le statut sur le site, le statut de nicheur pouvant ne plus être d'actualité,
- le statut de l'espèce en Ile-de-France (entre parenthèses) donné par Les oiseaux d'Ile-de-France, nidification, migration, hivernage - Le Marechal P., Laloi D., Lesaffre G.,
- un commentaire.

Cygne tuberculé, *Cygnus color*, Nicheur (N-PCS)

Cette espèce est observée nicheuse depuis 1972 avec un couple qui produit entre 3 et 4 jeunes à l'envol.

Cygne noir, *Cygnus color*, Non nicheur (Echappé de captivité)

2 oiseaux sont observés le 17 juin 2000.

Oie cendrée, *Anser anser*, Non nicheur (N TR, M C, H TR)

Des individus de cette espèce ont été notés pendant les hivers 1979 et 1981, avec notamment 27 oiseaux posés les 16 novembre et 20 décembre 1981. Depuis cette date, seuls des individus en vol ont été observés : 1 le 14 février 2010 et 2 le 4 décembre 2010.

Bernache du Canada, *Branta canadensis*, Nicheur (N-PCS)

Cette espèce est notée depuis 1996. Elle s'y reproduit depuis 1997 avec entre 2 et 5 couples nicheurs produisant globalement une dizaine de jeunes à l'envol. Depuis 2009, des effectifs hivernaux d'une soixantaine d'oiseaux sont observés, avec un effectif record de 124 individus le 14 février 2010.

Tadorne casarca, *Tadorna ferruginea*, Non nicheur (N-SO)

Cette espèce est contactée pour la première fois le 5 août 1999, puis régulièrement depuis 2006 (1 mâle le 14 juillet 2006, 1 couple le 15 mars 2008, 1 mâle le 29 mars 2009, 1 oiseau les 9 août et 16 août 2009 et les 14 février et 19 mai 2010, et 1 couple le 1^{er} août 2011).

Canard mandarin, *Aix galericulata*, Non nicheur (N-SR)

Quelques mentions sont notées pour cette espèce férale ou échappée de captivité : 1 mâle en mars 1989, 1 femelle en août 1989, 3 mâles et 1 femelle en décembre 1989, 2 mâles et 1 femelle en octobre 1999, 1 couple le 29 mars 2009 et 3 mâles le 19 février 2012.

Canard siffleur, *Anas penelope*, Non nicheur (M et H-R)

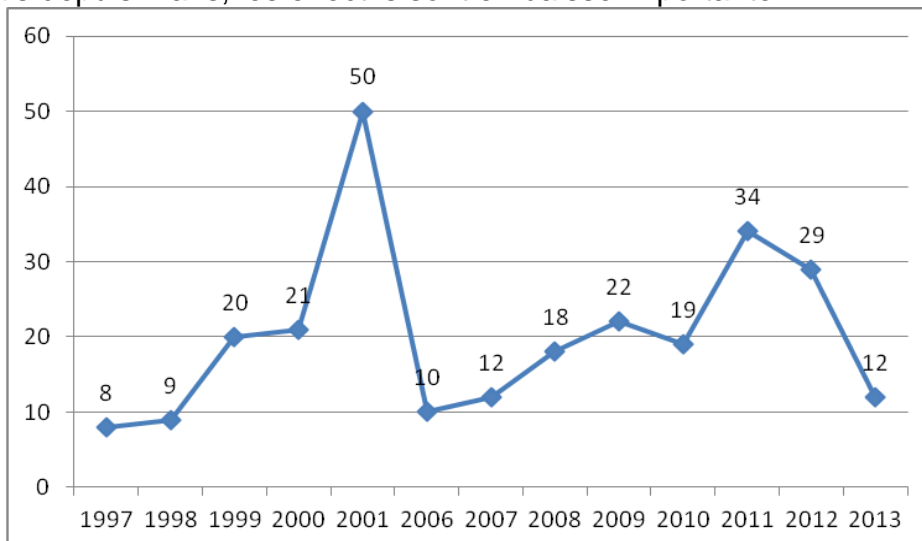
Cette espèce est observée de mi-octobre à début mars. Entre 1979 et 1982, des effectifs de l'ordre d'une vingtaine d'individus étaient notés, avec un maximum de 35 oiseaux le 25 février 1979. Depuis 1998, seulement 7 mentions pour ce canard : un couple le 18 octobre 1998, 4 couples le 5 mars 2000, 45 oiseaux le 8 janvier 2011, 3 couples le 16 janvier 2011, 1 couple les 17 décembre 2011 et 17 février 2013, et 1 mâle le 19 janvier. L'effectif de 45 oiseaux le 8 janvier 2011 est à relier à un afflux d'oiseaux en Ile-de-France début janvier 2011 (75 oiseaux au marais de Fontenay-le-Vicomte en Essonne le même jour et 370 à Trilbardou(Seine et Marne) la veille, pour un total de plus de 350 au comptage Wetland International francilien à la mi-janvier 2011, record de la période 1975-2012 qui ne donne qu'une moyenne annuelle de moins de 65 individus !).

Canard chipeau, *Anas strepera*, Non nicheur (N-TR, M et H-PC)

Ce canard de surface est présent aux passages d'automne et de printemps dans les années 70 et hiverne de manière irrégulière depuis les années 1980. L'effectif moyen en hivernage est d'une dizaine d'oiseaux avec un effectif record de 21 mâles et 18 femelles le 13 janvier 2013.

Sarcelle d'hiver, *Anas crecca*, Non nicheur (N-TR, M et H-PC)

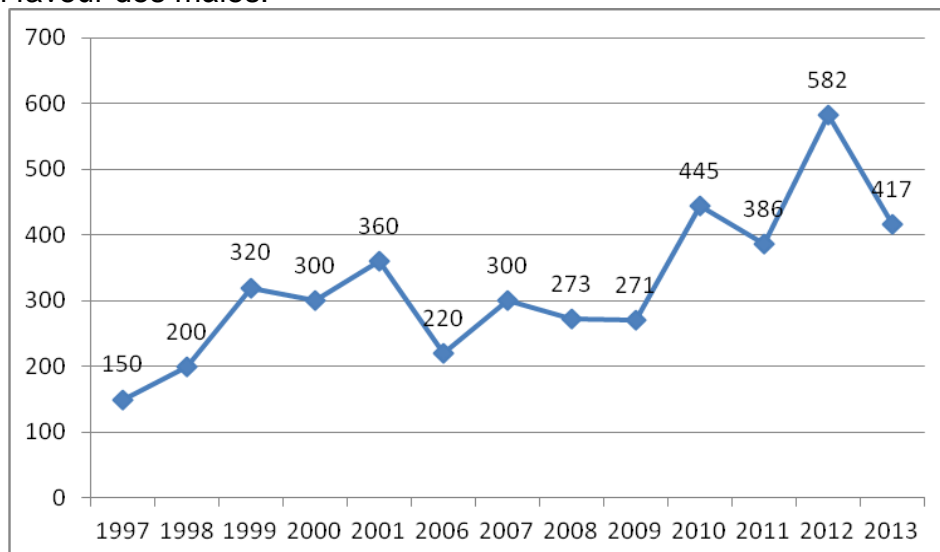
Cette espèce est régulière aux 2 passages et en hiver. Les effectifs comptabilisés au début des années 80 avec notamment 137 sarcelles le 28 janvier 1982 (l'un des sites les plus importants en Ile-de-France pour l'hivernage de cette espèce), ne sont plus d'actualité. Depuis la reprise des comptages réguliers en 2006, l'effectif maximum a été noté le 30 janvier 2011 avec 34 oiseaux (16 mâles et 18 femelles). On remarquait une augmentation régulière du nombre d'oiseaux hivernants depuis 2006, mais depuis 2 ans, les effectifs sont en baisse importante.



Graphique des effectifs maximum de Sarcelle d'hiver en hivernage par année

Canard colvert, *Anas platyrhynchos*, Nicheur (N, M et H-C)

Ce canard est présent toute l'année avec quelques couples reproducteurs. Dans les années 70, les effectifs hivernants sont passés d'une centaine d'individus pour atteindre 400 oiseaux en 1979. Au début des années 80, on pouvait compter plus de 1000 oiseaux, avec notamment 2650 le 28 janvier 1982 qui fut une année record pour l'hivernage en Île-de-France. Ensuite, les effectifs sont redescendus et se sont stabilisés aux environs de 300 oiseaux dans les années 2000. On note une augmentation importante des effectifs hivernants depuis 2009. Le sex-ratio est légèrement déséquilibré en faveur des mâles.



Graphique des effectifs maximum de Canard colvert en hivernage par année

Canard pilet *Anas acuta*, Non nicheur (M-R et H-TR)

Cette espèce n'a été observée qu'une seule fois depuis mars 1999 avec 1 mâle le 13 janvier 2013. Un groupe de 20 oiseaux est noté en passage le 25 février 1979. L'hivernage est exceptionnel (1 mâle en janvier 1976, 1 mâle en janvier 1980 et 1 mâle entre le 24 décembre 1980 et le 4 janvier 1981).

Sarcelle d'été, *Anas querquedula*, Non nicheur (N-TR, M-R et H-O)

Cette espèce a été observée à seulement 4 reprises : 1 le 24 novembre 1973, 6 le 5 mars 2000, 1 femelle le 15 mars 2007 et 1 mâle le 11 mars 2012.

Canard souchet, *Anas clypeata*, Non nicheur (N-TR, M et H-PC)

Ce canard est noté fréquemment au mois de mars lors de la migration pré-nuptiale. Quelques oiseaux hivernent de manière irrégulière. L'effectif maximum aux passages est de 49 oiseaux (25 mâles et 24 femelles) le 15 mars 2008 et en hivernage de 11 oiseaux le 17 décembre 1981.

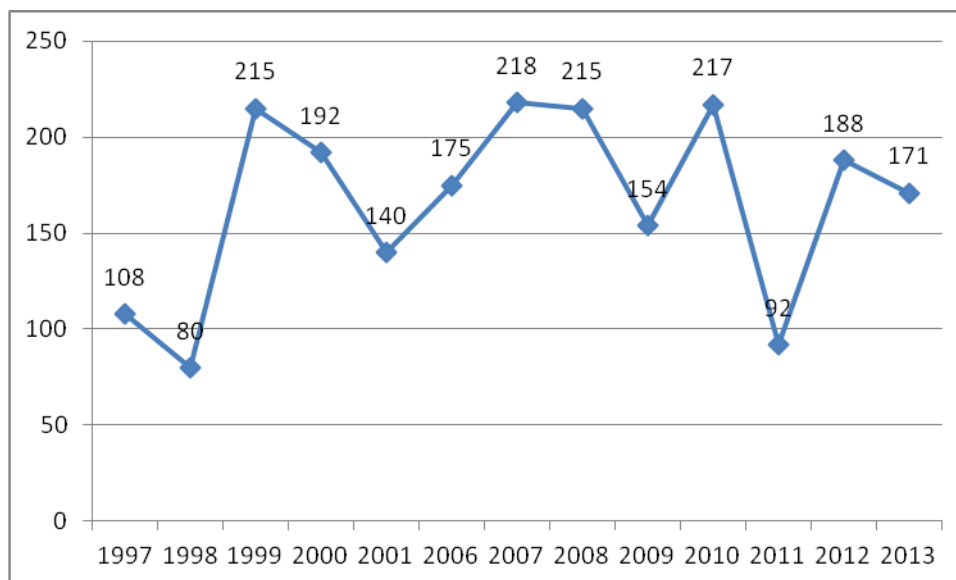
Nette rousse, *Netta rufina*, Non nicheur (N-TR, M et H-PC)

La première mention de l'espèce dans le sud seine-et-marnais a été réalisée le 14 mars 1973. Ce mâle est resté sur le site jusqu'au 21 mars. Depuis cette date, seulement 2 autres observations : 2 mâles le 29 mars 2009 et 6 mâles et 2 femelles le 14 mars 2010. A noter que toutes les observations ont eu lieu au mois de mars.

Fuligule milouin, *Aythya ferina*, Non nicheur (N-TR, M et H-C)

Cette espèce hiverne en effectif important sur ce plan d'eau, même si on ne retrouve plus actuellement les effectifs des années 80. Ainsi 1850 oiseaux avaient été notés le 3 janvier 1986. Depuis les années 90, l'effectif maximum est d'un peu plus de 200 individus avec une sex-ratio légèrement à l'avantage des mâles. Les regroupements les plus courants ont une taille entre 100 et 150 oiseaux.

Les dates d'arrivée se situent entre mi-juin et début août et les dates de départ entre mi-mars et début avril.

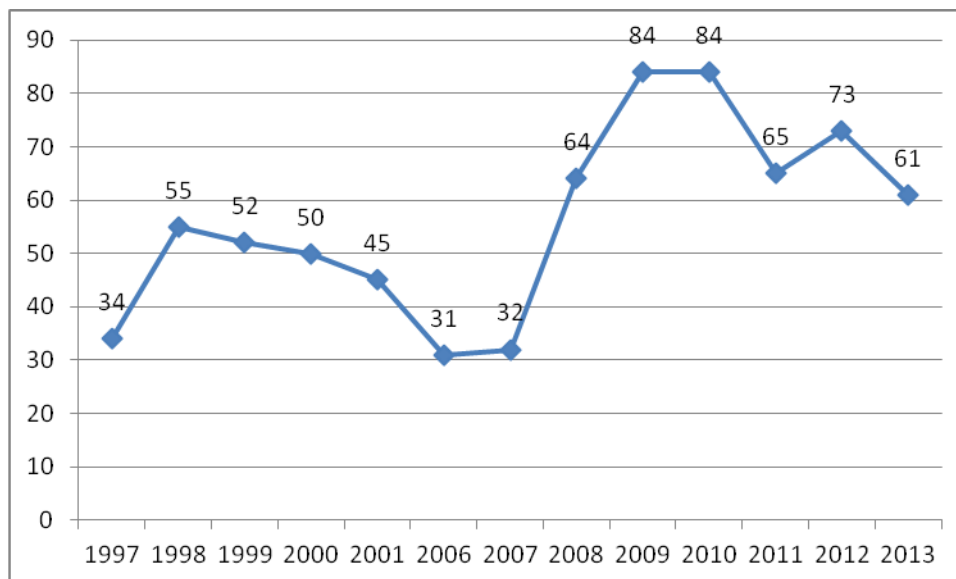


Graphique des effectifs maximum de Fuligule milouin en hivernage par année

Fuligule morillon, *Aythya fuligula*, Non nicheur (N-R, M et H-C)

Présent sur une période plus courte que le Fuligule milouin (arrivée entre début août et mi-septembre et départ entre mi-mars et mi-avril), cette espèce hiverne en effectif beaucoup plus réduit. Avant 1996, il a été compté jusqu'à 205 oiseaux le 3 janvier 1986. Depuis 2006, les effectifs augmentent régulièrement pour atteindre un maximum de 84 individus en 2009 et 2010 (38 mâles et 46 femelles le 25 janvier 2009 et 43 mâles et 41 femelles le 14 février 2010) avec un sex-ratio

déséquilibré généralement en faveur des mâles. Cependant, depuis 3 ans, les effectifs ont légèrement baissé.



Graphique des effectifs maximum de Fuligule morillon en hivernage par année

Fuligule milouinan, *Aythya marila*, Non nicheur (M et H-TR)

Quelques données anciennes pour ce canard marin rare à l'intérieur des terres ont été comptabilisées dans les années 70 et 80 : 2 couples du 8 décembre 1973 au 17 février 1974, 1 femelle du 2 au 20 mars 1976, 1 mâle le 19 décembre 1976, 1 à 3 femelles du 26 décembre 1982 au 13 mars 1983, 5 femelles le 6 novembre 1983, 1 mâle du 11 février au 4 mars 1984. Depuis la reprise des comptages en 1996, quelques oiseaux ont été présents : 1 à 2 femelles du 9 au 16 février 1997 et 1 mâle du 29 janvier au 19 février 2012.

Garrot à œil d'or, *Bucephala clangula*, Non nicheur (N-O, M et H-R)

Cette espèce a été notée fréquemment entre 1979 et 1983, plus irrégulièrement ensuite : 2 femelles le 24 février 1979, 1 femelle le 4 mars 1979, 4 individus du 30 décembre 1979 au 6 janvier 1980, 2 mâles le 13 janvier 1980, entre 3 et 6 oiseaux du 27 janvier 1980 au 23 mars 1980, 1 femelle du 18 au 25 avril 1980, 1 femelle du 18 décembre 1980 au 1^{er} mars 1981, 1 mâle du 25 janvier au 1^{er} mars 1981, 1 femelle du 19 décembre 1981 au 6 janvier 1982, entre 3 oiseaux (2 mâles et 1 femelle) et 6 oiseaux (4 mâles et 2 femelles) du 17 janvier au 5 mars 1982, entre 1 oiseau (1 femelle) et 4 oiseaux du 1^{er} janvier au 14 février 1983, 1 mâle les 19 et 20 novembre 1983, 2 femelles du 10 décembre 1988 et le 25 mars 1989, 1 couple le 9 février 1997 et 4 mâles et 1 femelle le 16 février 1997.

Depuis 2006, l'espèce n'a fait l'objet que de rares observations : 2 mâles le 12 février 2011, 1 mâle le 27 novembre 2011, 1 femelle les 26 février et 11 mars 2012.

Harle piette, *Mergus albellus*, Non nicheur (M et H-R)

Seules des femelles de ce canard nordique ont été observées très irrégulièrement : 3 le 1^{er} décembre 1973, 2 le 28 décembre 1973, 1 le 1^{er} février 1976, 2 le 24 février 1979, 1 du 12 janvier 1980 au 17 février 1980, entre 1 et 3 du 21 décembre 1981 au 21 février 1982, 4 le 16 février 1997, entre 1 et 2 du 31 janvier au 13 février 1998 et du 9 au 30 janvier 1999, 2 le 30 janvier 2010, 3 le 14 février 2010 et 1 les 18 décembre 2010, 30 janvier 2011, 29 janvier 2012 et 19 février 2012.

Harle bièvre, *Mergus merganser*, Non nicheur (M et H-R)

Cette espèce hivernait assez régulièrement sur le site entre le milieu des années 70 et le début des années 80 : 4 mâles et 3 femelles le 11 février 1976, entre 2 individus (1 couple) et 6 femelles du 27 novembre 1977 au 15 février 1978, entre 11 oiseaux (11 femelles) et 17 oiseaux (2 mâles et

15 femelles) du 23 décembre 1978 au 24 février 1979, entre 1 individu (1 mâle) et 11 individus (11 femelles) du 1^{er} décembre 1980 au 21 février 1981, 1 femelle le 17 janvier 1982, 1 individu le 7 décembre 1986 et 1 femelle le 9 février 1997.

Depuis 2009, l'espèce est observée chaque hiver : 1 femelle du 1^{er} au 11 mars 2009, 12 femelles le 4 décembre 2010 lors de l'afflux constaté en Ile-de-France (1 est encore présente le 18 décembre 2010), entre 2 et 7 femelles du 8 janvier au 27 mars 2011, entre 5 et 11 oiseaux (maximum de 4 mâles et 7 femelles le 26 février 2012) entre le 19 février et le 11 mars 2012, entre 1 et 3 couples entre le 17 février et le 17 mars 2013, 1 mâle les 19 janvier et 2 février 2014.

Plongeon arctique, *Gavia arctica*, Non nicheur (M et H-TR)

Un individu observé le 9 janvier 2000.

Plongeon imbrin, *gavia immer*, Non nicheur (M et H-TR)

Un oiseau de cette espèce a été observé le 9 janvier 2000, le même jour que l'espèce précédente.

Grèbe castagneux, *Tachybaptus ruficollis*, Nicheur (N, H et M-PC)

L'espèce est notée toute l'année, mais avec des effectifs plus importants entre novembre et janvier, le record étant de 14 oiseaux le 7 janvier 2001. L'espèce a niché en 1979, 1980 et 1982.

Grèbe huppé, *Podiceps cristatus*, Nicheur (N, H et M-PC)

Cette espèce est notée nicheuse depuis 1980, avec généralement un seul couple se reproduisant. Néanmoins, 3 couples en 2009 et 2 en 2010 sont observés construisant un nid, puis couvant les œufs. Des effectifs de plus de 20 individus, constatés fréquemment dans le milieu des années 1990, sont maintenant exceptionnels (30 le 23 septembre 2007).

Grand cormoran, *Phalacrocorax carbo*, Non nicheur (N, H et M-PC)

Observée de passage depuis 1973 avec 2 individus, l'espèce s'est ensuite installée sur des périodes de plus en plus longues et avec des effectifs de plus en plus importants jusqu'en 2001. Ainsi, depuis 1997, des oiseaux sont présents toute l'année. Au niveau des effectifs, le record est un dortoir de 675 individus comptés le 19 janvier 1989. Jusqu'en 2001, des effectifs hivernaux de plus de 250 oiseaux sont fréquents. Depuis cette date, l'effectif maximum est de 150 le 12 décembre 2009. Par contre, le nombre d'oiseaux présents en été est faible, autour d'une dizaine d'oiseaux. A noter, la présence le 29 novembre 1982 d'un oiseau bagué au Danemark, une des origines classiques des oiseaux hivernants en Île-de-France.

Butor étoilé, *Botaurus stellaris*, Non nicheur (N-O, M et H-TR)

Cette espèce n'a été observée qu'à 2 reprises : un individu du 13 décembre 1979 au 13 janvier 1980 et un du 16 au 30 janvier 2011.

Héron bihoreau, *Nycticorax nycticorax*, Non nicheur (N-H et M-TR)

Un juvénile a été observé le 30 septembre 2006 s'envolant d'une petite saulaie en queue d'étang.

Grande aigrette, *Egretta alba*, Non nicheur (M et H-TR)

Un individu est observé pour la 1^{ère} fois le 15 septembre 2013. L'oiseau restera sur le site environ 3 semaines.

Héron cendré, *Ardea cinerea*, Nicheur (N, H et M-PC)

Présents seulement en hivernage jusqu'en 1996, l'espèce est depuis observée toute l'année. Par contre, on ne retrouve plus les effectifs de plus de 20 individus notés entre 1977 et 1990.

L'espèce a construit des nids de 2006 à 2008 avec 1 nid en 2006 et 2007 et 5 nids en 2008 dans la pinède de Pins sylvestres de la rive nord du plan d'eau. Les oiseaux ont semblé couvrir, mais aucun jeune n'a été observé. Depuis cette date, aucun nid n'a été occupé.

Un oiseau bagué au nid en Belgique a été observé en 1981 et 1982.



Nid de Héron cendré, photographie prise le 17 mars 2008

Epervier d'Europe, *Accipiter nisus*, Non nicheur (N, M et H-PC)

Cette espèce est observée assez rarement : 1 oiseau le 10 décembre 1977, 1 femelle le 24 janvier 1980, 1 oiseau les 16 février 1997, 5 avril 1998, 9 janvier 1999, 2 avril 2000, 19 avril 2000 et 1 femelle le 30 août 2009.

Balbuzard pêcheur, *Pandion haliaetus*, Non nicheur (N-TR, M-R)

Ce rapace a été observé à 4 reprises lors de migration post-nuptiale les 21 septembre 1974, 25 septembre 1977, 21 septembre 1980 et 1^{er} octobre 1980 et 1 fois lors du passage pré-nuptial le 13 avril 1997.

Faucon hobereau, *Falco subbuteo*, Non nicheur (N et M R)

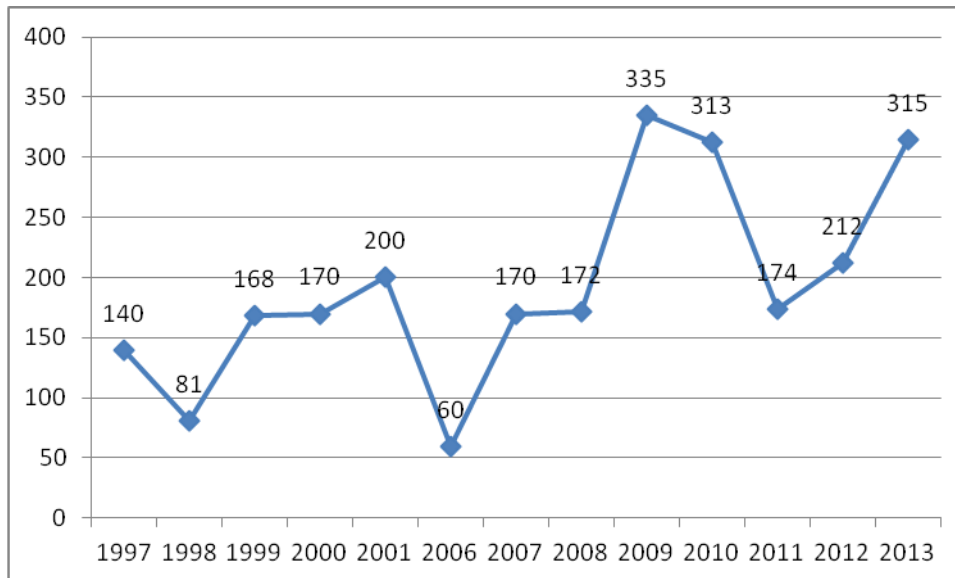
Cette espèce est notée seulement à 2 reprises en mai 1984 et le 13 septembre 1998.

Gallinule poule d'eau, *Gallinula chloropus*, Nicheur (N-CS, M et H-C)

Cette espèce, présente toute l'année, se reproduit irrégulièrement sur le site (de manière certaine en 1997, 1999, 2000, 2007, 2008 et 2013).

Foulque macroule, *Fulica atra*, Nicheur (N-CS, M et H-C)

Les effectifs hivernants sont très variables depuis 1996. Néanmoins, ceux-ci sont en augmentation pour dépasser 300 individus, malgré une chute en 2011-2012. Depuis 1997, l'espèce niche avec 2 à 3 couples.



Graphique des effectifs maximum de Foulque macroule en hivernage par année

Grue cendrée, *Grus grus*, Non nicheur (M-C et H-O)

Deux vols d'environ 30 oiseaux survolent le site le 8 mars 2014 lors d'un passage migratoire important sur la région Île-de-France.

Vanneau huppé, *Vanellus vanellus* Non nicheur (N-R, M et H-C)

Cette espèce survole périodiquement le site.

Chevalier guignette, *Actitis hypoleucos*, Non nicheur (N-O, M-PC, H-TR)

Cette espèce est observée sur le site depuis 1997 en migration pré-nuptiale (2 individus le 22 avril 1997 et 1 le 6 mai 2012) comme en migration post-nuptiale (1 oiseau le 14 septembre 1997, 4 le 5 septembre 2010, 3 le 1er septembre 2011, et 15 septembre 2013).

Chevalier cul-blanc, *Tringa ochropus*, Non nicheur (M et H-PC)

Cette espèce n'a été contactée qu'une seule fois, le 1er septembre 2013 avec 3 individus.

Mouette rieuse, *Larus ridibundus*, Non nicheur (N-C, H et M-TC)

Des rassemblements conséquents (jusqu'à 200 le 15 octobre 2006) sont observés en automne-hiver. En dehors de cette période, au plus quelques dizaines d'oiseaux (avec quelques juvéniles) se rassemblent sur le plan d'eau.

Goéland argenté/leucophée, *Larus argentatus/cachinnans*, Non nicheur (N-R, M et H-C/N-TR, M et H PC)

Rare dans les années 80, cette espèce (séparée en deux espèces principales actuellement) est devenue plus commune avec des observations régulières en hiver de groupes d'une dizaine d'oiseaux (vraisemblablement en très grande majorité des Goélands leucophées). A noter un rassemblement de 450 individus le 15 octobre 2006.

Sterne pierregarin, *Sterna hirundo*, Nicheur (N et M PC)

Cette espèce est observée régulièrement de 1997 à 2001 avec des nidifications en 1998 et 2000 sur un îlot artificiel. Celui-ci s'est dégradé avec le temps et la nidification de la Bernache du Canada et n'existe plus depuis 2007. Depuis 2006, seulement 3 observations ont été réalisées avec 3 individus le 14 juillet 2006 et 1 oiseau les 30 mars 2008 et 31 mars 2012.

Martin pêcheur, *Alcedo atthis*, Non nicheur (N, M et H-R)

Entre 1 et 2 oiseaux (très ponctuellement 3) fréquentent le site. Un couple semble nicher plus ou moins régulièrement, plus vraisemblablement à proximité du site.

Hirondelle de rivage, *Riparia riparia*, Non nicheur (N et M-C)

Les rares observations de cette espèce sont surtout réalisées durant le mois d'avril avec par exemple 50 individus le 19 avril 1998.

Rousserolle effarvate, *Acrocephalus scirpaceus*, Non nicheur (N et M-C)

Cette rousserolle était observée occasionnellement dans les années 70 à 2000. Elle a tenté une nidification en 1977. Mais les rives du plan d'eau s'étant boisées de manière importante, il n'y a plus actuellement de milieu favorable à cette espèce.

Nom français	Nom latin	Statut sur le site	Statut en IDF	Commentaires
Faisan de Colchide	Phasianus colchocus	Non nicheur	N-CS	
Buse variable	Buteo buteo	Non nicheur	N-PCS, M et H-PC	Présente toute l'année
Faucon crécerelle	Falco tinnunculus	Non nicheur	N, M et H-PC	
Pigeon colombin	Colomba oenas	Non nicheur	N, M et H-C	
Pigeon ramier	Colomba palumbus	Nicheur	N, M et H-TC	
Tourterelle des bois	Streptopelia turtur	Nicheur	N et M-C	Nichait dans les années 80
Coucou gris	Cuculus canorus	Non nicheur	N et M-C	
Chouette hulotte	Strix aluco	Non nicheur	N-CS	1 seul contact en 1997
Martinet noir	Apus apus	Non nicheur	N et M-TC	
Pic vert	Picus viridis	Nicheur	N-CS	
Pic noir	Dryocopus martius	Nicheur	N-PCS	
Pic épeiche	Dendrocopos major	Nicheur	N-CS, M-R	
Pic mar	Dendrocopos medius	Non nicheur	N-PCS	
Pic épeichette	Dendrocopos minor	Non nicheur	N-PCS	
Hirondelle rustique	Hirundo rustica	Nicheur	N et M-C	Nichait dans les années 80 dans les bâtiments
Hirondelle de fenêtre	Delichon urbica	Non nicheur	N et M-C	
Bergeronnette grise	Motacilla alba	Nicheur	N et M-C, H-PC	
Troglodyte mignon	Troglodytes troglodytes	Nicheur	N-TCS, M et H-TC	
Accenteur mouchet	Prunella modularis	Nicheur	N-TCS, M et H-TC	
Rouge-gorgefamilier	Erithacus rubecula	Nicheur	N, M et H-TC	
Rossignol	Luscinia	Nicheur	N et M-C	

philomèle	megarhynchos			
Merle noir	Turdus merula	Nicheur	N, M et H-TC	
Grive musicienne	Turdus philomelos	Nicheur	N, M et H-TC	
Grive mauvis	Turdus iliacus	Non nicheur	M et H-TC	
Grive draine	Turdus viscivorus	Nicheur	N, M et H C	
Locustelle tachetée	Locustella naevia	Nicheur	N et M-PC	A niché en 1980
Hypolaïs polyglotte	Hyppolais polyglotta	Nicheur	N et M-C	Nichait dans les années 70
Fauvette à tête noire	Sylvia atricapilla	Nicheur	N, M et H-TC	
Fauvette des jardins	Sylvia borin	Nicheur	N et M-TC	Nichait dans les années 70 et 80
Fauvette grisette	Sylvia communis	Nicheur	N et M-TC	Nichait dans les années 70 et 80
Pouillot véloce	Phylloscopus collybita	Nicheur	N et M-C, H-TC	
Pouillot fitis	Phylloscopus trochilus	Nicheur	N et M-C	Arrive environ un mois après et repart un mois plus tôt que le Pouillot véloce
Roitelet huppé	Regulus regulus	Nicheur	N, M et H-TC	
Roitelet triple-bandeau	Regulus ignicapillus	Non nicheur	N, M et H-PC	
Gobemouche gris	Muscicapa striata	Non nicheur	N et M-C	
Mésange à longue queue	Aegithalos cuadatus	Nicheur	N-TCS, M et H-C	
Mésange bleue	Parus caeruleus	Nicheur	N-TCS, M et H-TC	
Mésange charbonnière	Parus major	Nicheur	N-TCS, M et H-TC	Mésange la plus commune sur le site
Mésange huppée	Parus cristatus	Nicheur	N-PCS	Niche en petit nombre dans les conifères en rive nord du plan d'eau
Mésange noire	Parus ater	Non nicheur	N-PCS, M et H PC	Très rare sur le site
Mésange nonnette	Parus palustris	Nicheur	N-TCS	Peu commune sur le site
Sittelle torchepot	Sitta europea	Nicheur	N-TCS	
Grimpereau des jardins	Certhia brachydactyla	Nicheur	N-TCS	
Geai des chênes	Garrulus glandarius	Nicheur	N-CS, M PC	
Pie bavarde	Pica pica	Nicheur	N-TCS	
Corneille noire	Corvus corone	Nicheur	N, M et H-TC	

Etourneau sansonnet	<i>Sturnus vulgaris</i>	Nicheur	N, M et H-TC	
Moineau domestique	<i>Passer domesticus</i>	Nicheur	N-TCS	
Moineau friquet	<i>Passer montanus</i>	Nicheur	N-PCS	Nichait dans les années 70 et 80
Pinson des arbres	<i>Fringilla coelebs</i>	Nicheur	N, M et H-TC	
Pinson du nord	<i>Fringilla montifringilla</i>	Non nicheur	M et H-C	Seulement 3 observations de cette espèce (1976, 2000 et 2013)
Serin cini	<i>Serinus serinus</i>	Nicheur	N-CS, M et H-PC	A niché irrégulièrement dans les années 78 et 80
Verdier d'Europe	<i>Carduelis chloris</i>	Nicheur	N, M et H-TC	
Chardonneret élégant	<i>Carduelis carduelis</i>	Nicheur	N, M et H-C	
Tarin des aulnes	<i>Carduelis spinus</i>	Non nicheur	N-O, M et H-C	
Linotte mélodieuse	<i>Acanthis cannabina</i>	Nicheur	N, M et H-C	
Bouvreuil pivoine	<i>Pyrrhula pyrrhula</i>	Nicheur	N-CS	
Bruant jaune	<i>Emberiza citrinella</i>	Nicheur	N, M et H-C	Observée depuis 1996

N : nicheur, M : migrateur, H : hivernant, S : sédentaire

O : occasionnel, TR : très rare, R : rare, PC : peu commun, C : commun, TC : très commun

II - AUTRE FAUNE

Les mammifères suivants ont été observés sur le site : Cerf élaphe (*Cervus elaphus*), Chevreuil (*Capreolus capreolus*), Ecureuil roux (*Sciurus vulgaris*), Martre des pins (*Martes martes*), Putois (*Putorius putorius*), Ragondin (*Myocastor coypus*), Sanglier d'Europe (*Sus scrofa*), Renard roux (*Vulpes vulpes*), Sérotine commune (*Eptesicus serotinus*), Vespertillon de Daubenton (*Myotis daubentoni*), Noctule commune (*Nyctalus noctula*), Noctule de Leisler (*Nyctalus leisleri*), Pipistrelle commune (*Pipistrellus pipistrellus*), Pipistrelle de Kuhl/Nathasius (*Pipistrellus kuhli/nathusii*).

Les chiroptères ont été identifiés lors d'un enregistrement des ultrasons effectué dans la nuit du 3 au 4 août 2011.

Au niveau des amphibiens, 3 espèces sont présentes : Crapaud commun (*Bufo bufo*), Grenouille agile (*Rana dalmatina*), Grenouille rousse (*Rana temporaria*).

Les seuls reptiles indigènes notés sont la Couleuvre à collier (*Natrix natrix*) et l'Orvet (*Anguis fragilis*). Quelques Tortues de Floride (*Trachemys scripta elegans*) sont également présentes.

En ce qui concerne les insectes, quelques lépidoptères tels le Citron (*Gonopteryx rhamnii*), le Machaon (*Papilio machaon*), le Tabac d'Espagne (*Argynnis paphia*), la Piéride du navet (*Pieris napi*), le Vulcain (*Vanessa atalanta*) et l'Ecaille chinée (*Euplagia quadripunctaria*) et quelques odonates : l'Agrion élégant (*Ischnura elegans*), l'Orthetrum réticulé (*Orthetrum cancellatum*) et la Naiade à yeux rouges (*Erythromma viridulum*) ont été observés.

Lors d'une sortie avec Sylvestre Plancke le 8 août 2012, les orthoptères suivants ont été notés principalement dans la clairière au milieu du site : *Chorthippus brunneus*, *Chorthippus parallelus*, *Leptophyes punctatissima*, *Metrioptera roselii*, *Nemobius sylvestris*, *Pholidoptera griseoptera* et *Platycleis albopunctata*.

III – ORCHIDEES

Depuis 2006, quatre espèces ont été identifiées sur le site : Orchis bouc (*Himantoglossum hircinum*), Orchis singe (*Orchis simia*), Listère ovale (*Listera ovata*) et Epipactis à larges feuilles (*Epipactis helleborine*) avec une station d'environ 150 pieds.

IV - SYNTHÈSE DES OBSERVATIONS

Depuis 1996, 100 espèces d'oiseaux ont été observées, contre 158 entre 1973 et 1983. À part quelques espèces occasionnelles, la majorité des espèces non retrouvées sont des espèces de milieux ouverts ou de roselières.

Cet état de fait résulte du boisement des berges. En effet suite à l'arrêt de l'exploitation du site, des arbres ont été plantés et se sont bien développés notamment sur la rive nord. Il ne subsiste des milieux ouverts qu'une petite clairière d'environ 200m² au milieu du site.

Deux autres caractéristiques du site sont la profondeur relativement importante du plan d'eau qui ne permet pas le développement d'une flore aquatique et des berges très abruptes. Aucune vasière ni roselière ne sont présentes sur le site.

Le plan d'eau n'est donc pas favorable à la présence de limicoles (deux espèces posées, le Chevalier guignette et le Chevalier cul-blanc) et à la nidification d'espèces aquatiques (conclusions déjà notées en 1983). Seuls le Grèbe huppé, la Bernache du Canada, le Cygne tuberculé, le Canard colvert et la Foulque macroule s'y reproduisent actuellement en effectif très faible au vu de la surface en eau.

Néanmoins, en raison du calme du site (seules quelques visites sont organisées par les propriétaires), le site héberge de nombreuses espèces de canards avec des effectifs importants. Ce sont notamment les canards plongeurs (Fuligules milouin et morillon, Harles piette et bièvre, Garrot à œil d'or) qui sont bien représentés.

Le Héron cendré a construit des nids de 2006 à 2008 sans que l'envol de jeunes ne soit observé.

De nombreuses espèces de passereaux présentes sur le site sont liées à son caractère boisé et à la présence proche de la forêt de Fontainebleau.

En ce qui concerne les mammifères, seul le Sanglier est présent de manière continue sur le site sans que ses effectifs, même en période de chasse en forêt de Fontainebleau, ne soient suffisamment importants pour provoquer des dégâts significatifs.

Une population importante de Crapaud commun se reproduit au printemps dans la partie ouest du site.

Un plan de gestion a été développé conjointement par le Groupe Ornithologique Parisien et l'Association des Naturalistes de la Vallée du Loing et du massif de Fontainebleau et proposé aux propriétaires en 1977, mais il n'a malheureusement pas été mis en œuvre. Il prévoyait entre autres les mesures suivantes : créer des hauts-fonds et des îlots, relier le petit marais au plan d'eau et contrôler les boisements.

Ces mesures, si elles étaient mises en œuvre maintenant, permettraient d'améliorer les capacités d'accueil notamment pour les passereaux des milieux ouverts, les limicoles et également pour la nidification d'espèces aquatiques.

V – REMERCIEMENTS

Je remercie les propriétaires du site, Mme Anne Nogrette et M Sylvain Nogrette de m'autoriser à effectuer ces suivis, ainsi que les naturalistes qui soit m'ont transmis leurs données, soit m'ont accompagné lors de mes visites, Jean-Luc Deniel, Nicolas Flamant, Michel Godefroy, Samuel Jolivet, Philippe Lustrat, Sylvestre Plancke et François Vaillant.

Bibliographie :

Le Marechal P., Laloï D., Lesaffre G. (2013) Les oiseaux d'Ile-de-France, nidification, migration, hivernage, CORIF, Delachaux et Niestlé, Paris

Pierre Le Marechal (2010), Evolution des effectifs des oiseaux d'eau en Ile-de-France lors des dénombrements hivernaux de mi-janvier entre 1995 et 2010 – Le Passer 45, 2-17